
2023년도 사천시시설관리공단 안전정보



사천시시설관리공단

사천시시설관리공단 안전보건 경영방침

사천시시설관리공단은 경영활동 전반에 종사자의 안전과 보건을 공단의 최우선 가치로 인식하고, 안전보건관리체계를 구축하여 전 직원이 안전하고 쾌적한 환경에서 근무할 수 있도록 최선을 다한다.

1. 안전사고 사전예방 최우선

우리는 재해예방을 위한 유해·위험요인 발굴 및 개선 활동에 모든 근로자가 참여하고, 파악된 위험요인은 개선하여 '안전한 근무환경'을 조성한다.

2. 안전 법규준수 및 의무이행

우리는 안전보건 관련 법령 및 내부규정을 준수하고, 자신의 안전보건활동에 대한 책임과 의무를 충실히 이행하여 근로자 생명 보호에 앞장선다.

3. 안전보건 의사소통 확대

우리는 종사자 및 이해관계자와 다양한 소통창구를 운영하고, 구성원의 의견을 반영하여 안전보건활동에 상호협력한다.

4. 재난안전 역량강화

우리는 공단 구성원의 역량강화를 위해 교육·훈련을 확대하고 이를 위해 충분한 인적·물적 자원을 제공하여 목표에 따른 이행 여부를 반기1회 점검한다.

2023년 4월 1일

사천시시설관리공단 이사장 **한재천**



사천시시설관리공단

□ 안전보건경영방침

2023년 안전보건경영방침

사천시시설관리공단

안전보건 경영방침

사천시시설관리공단은 경영활동 전반에 종사자의 안전과 보건을 공단의 최우선 가치로 인식하고, 안전보건관리체계를 구축하여 전 직원이 안전하고 쾌적한 환경에서 근무할 수 있도록 최선을 다한다.

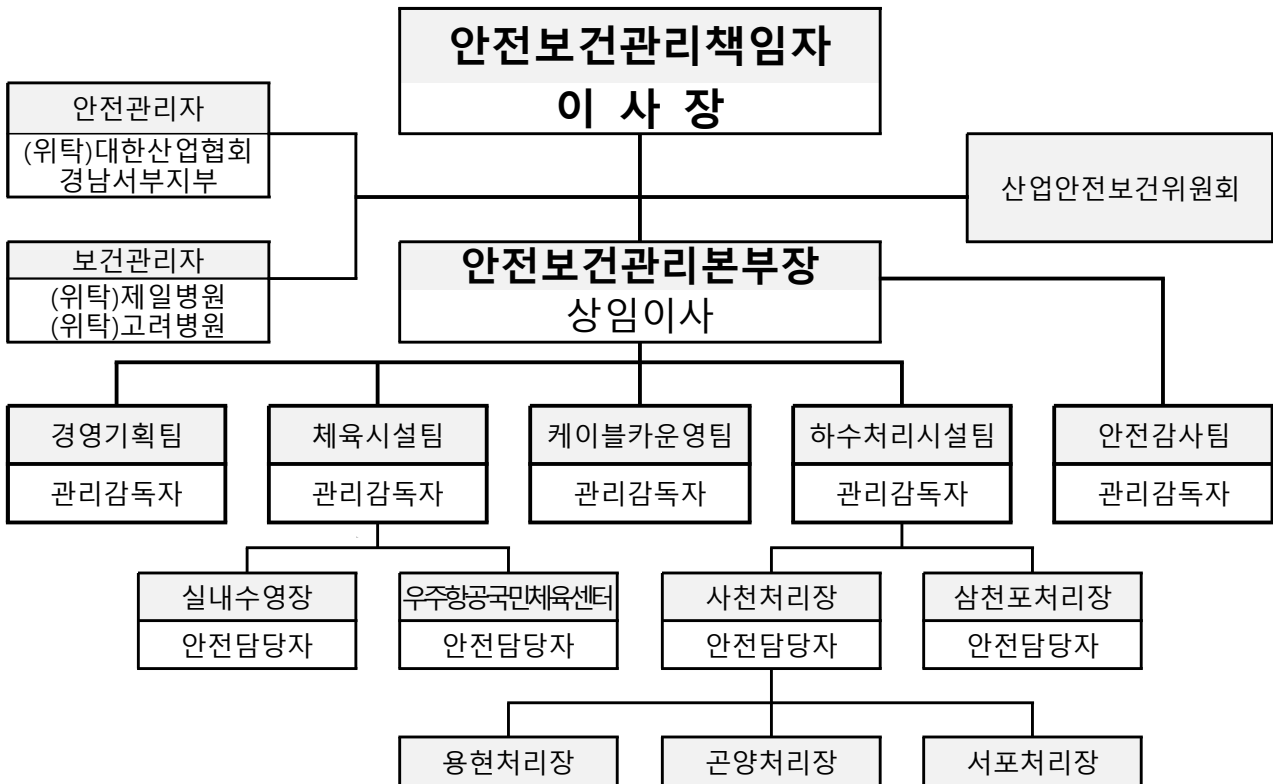
1. 안전사고 사전예방 최우선
우리는 재해예방을 위한 유해·위험요인 발굴 및 개선 활동에 모든 근로자가 참여하고, 파악된 위험요인은 개선하여 '안전한 근무환경'을 조성한다.
2. 안전 법규준수 및 의무이행
우리는 안전보건 관련 법령 및 내부규정을 준수하고, 자신의 안전보건활동에 대한 책임과 의무를 충실히 이행하여 근로자 생명 보호에 앞장선다.
3. 안전보건 의사소통 확대
우리는 종사자 및 이해관계자와 다양한 소통창구를 운영하고, 구성원의 의견을 반영하여 안전보건활동에 상호협력한다.
4. 재난안전 역량강화
우리는 공단 구성원의 역량강화를 위해 교육·훈련을 확대하고 이를 위해 충분한 인적·물적 자원을 제공하여 목표에 따른 이행 여부를반기1회 점검한다.

2023년 4월 1일
사천시시설관리공단 이사장 **한재천**

사천시시설관리공단

- 공단 안전보건 비전 및 목표 선언
- 안전보건경영의 최우선 가치 선언
- 안전보건경영시스템 개선 선언
- 예방중심 시설물 안전관리
- 안전문화 내면화
- 재난대응체계 역량 강화

□ 안전보건관리 조직구성



□ 안전보건관리 인원 및 역할

담당업무	담당자	업무 내용
안전보건관리 책임자	이사장 한○천	-사업장의 산업재해 예방계획의 수립에 관한 사항 -법 제25조 및 제26조에 따른 안전보건관리규정의 작성 및 변경에 관한 사항 -법 제29조에 따른 안전보건교육에 관한 사항 -작업환경측정 등 작업환경의 점검 및 개선에 관한 사항 -법 제129조부터 제132조까지에 따른 근로자의 건강진단 등 건강관리에 관한 사항 -산업재해의 원인 조사 및 재발 방지대책 수립에 관한 사항 -산업재해에 관한 통계의 기록 및 유지에 관한 사항 -안전장치 및 보호구 구입 시 적격품 여부 확인에 관한 사항 -그 밖에 근로자의 유해·위험 방지조치에 관한 사항
안전보건관리 본부장	상임이사 하○삼	-안전보건관리책임자의 부재시 직무 대행 및 보좌 -관리감독자 업무 지도·감독 -안전보건활동 추진을 위한 업무 총괄 -공단 내 안전보건활동 지도·감독 -그 밖에 근로자의 유해·위험 방지조치에 관한 사항
관리감독자 (25)	경영기획팀	-지휘·감독하는 작업과 관련된 기계·기구 또는 설비의 안전·보건 점검 및 이상 유무의 확인 -소속된 근로자의 작업복·보호구 및 방호장치의 점검과 그 착용·사용에 관한 교육·지도 -해당 작업에서 발생한 산업재해에 관한 보고 및 이에 대한 응급조치 -해당 작업의 작업장 정리·정돈 및 통로 확보에 대한 확인·감독 -안전관리자, 보건관리자, 안전보건관리담당자 및 산업보건의의 지도·조언에 대한 협조 -법 제36조에 따라 실시되는 위험성평가에 관한 다음 각 목의 업무 가. 유해·위험요인의 파악에 대한 참여 나. 개선조치의 시행에 대한 참여 -그 밖에 해당 작업의 안전 및 보건에 관한 사항
	팀장 정○석 외 2명	
	케이블카운영팀	
	팀장 허○준 외 1명	
	체육시설팀	
	팀장 안○태 외 3명	
	하수처리시설팀	
	팀장 홍○표 외 13명	
	안전감사팀	
과장 황○영 외 1명		
안전관리자	대한산업협회 차장 김○우	산업안전보건법, 제17조, 동법 시행령 제18조 안전보건관리규정 제11조의 업무 위탁
보건관리자	진주제일병원 민○화	산안안전보건법 제18조, 동법 시행령 제22조 및 안전보건관리규정 제12조의 업무 위탁
	고려병원 이○다	
안전담당자 (6)	공단본부	-안전보건관리계획 수립·이행·점검 -중대재해처벌법 의무이행사항 점검 -위험성평가 담당 -안전보건경영시스템(KOSHA-MS)의무 이행 -기능연속성계획수립·이행 -재해경감활동(BCMS) 계획수립 및 이행 -업무 수행의 내용의 기록·유지 -그외 팀별 재난안전보건업무 이행
	사원 강○훈	
	케이블카운영팀	
	대리 김○진	
	체육시설팀	
	과장 백주호 외 1명	
	하수처리시설팀	
과장 조상용 외 1명		

□ 안전관리 대상시설 현황

사 업 장	내 용
	<p><사천바다케이블카></p> <ul style="list-style-type: none"> ○ 위치 : 사천시 동서동 일원 ○ 규모 : 6개 시설물(정류장3, 지원시설1, 공원1, 궤도시설1) ○ 주요시설 <ul style="list-style-type: none"> - 각산 정류장, 대방 정류장, 초양 정류장, 캐빈 45대
	<p><사천시설내수영장></p> <ul style="list-style-type: none"> ○ 위치 : 사천시 주공로 32-2 ○ 규모 : 6,974㎡ (지하1층, 지상2층, 3급 공인) ○ 주요시설 <ul style="list-style-type: none"> - 3급 공인 50m(8레인), 21m(3레인), 남녀 탈의실, 헬스장
	<p><우주항공국민체육센터></p> <ul style="list-style-type: none"> ○ 위치 : 사천시 정동면 사천강2길 36 ○ 규모 : 9,105㎡ ○ 주요시설 <ul style="list-style-type: none"> - 수영장 25m(6레인), 헬스장, GX룸, 에어로빅, 문화교실 - 휴게실, 탁구장, 카페/매점
	<p><환경기초시설></p> <ul style="list-style-type: none"> ○ 위치 : 사천시 공단2로 193 ○ 규모 : 38개 시설물 ○ 주요시설 : 공공하수처리시설(5개소), 소규모 하수처리시설(28개소), 분뇨처리시설(3개소), 폐기물처리시설(2개소)

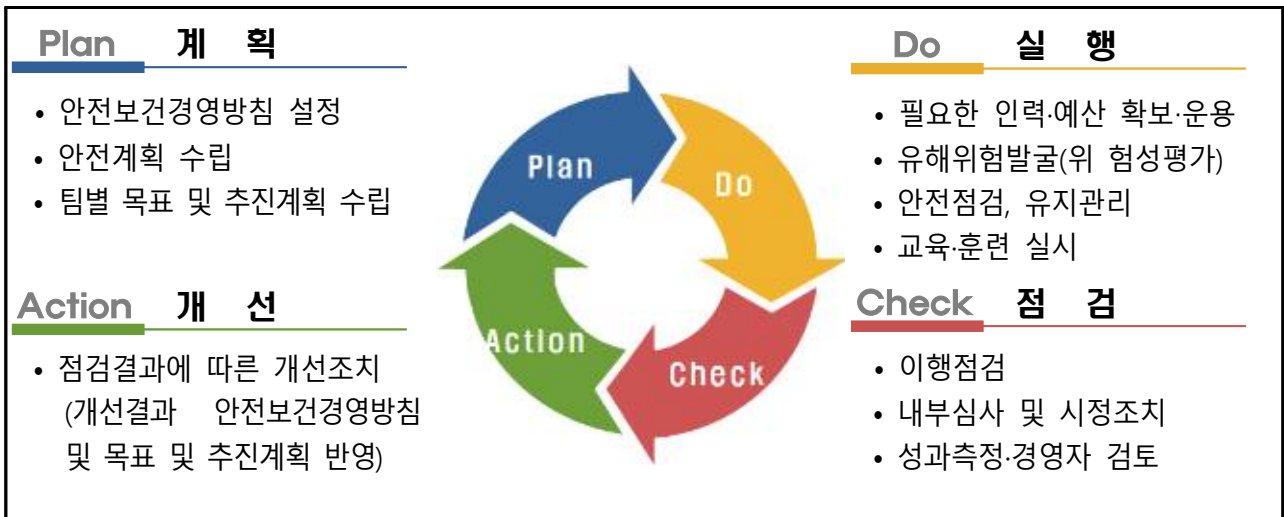
□ 안전보건예산

(단위: 천원)

구분	내용	2022	2023	비고
		편성예산		
총 계		1,334,232	1,360,991	
인력 및 시설분야	위험시설 정비 및 개보수	781,723	339,476	
	안전검사 실시	125,010	141,756	
	시설물 안전관리 자재구입	165,401	509,116	
	안전보건조직 노무관리	55,254	66,733	
안전분야	안전인력 육성 및 교육 훈련	18,334	16,237	
	안전보건 진단 및 컨설팅	30,500	37,000	
	위험성평가 실시	5,000	5,896	
	안전장비 구입	54,890	69,636	
보건분야	작업환경측정 실시	3,600	5,076	
	(특수)건강검진 실시	20,120	18,900	
	시설물(위생) 관리	43,800	74,046	
	직원건강증진 비용	7,200	3,000	
기타	그 외 재난안전보건	23,400	74,119	

□ 비전 및 목표

비 전	안전과 행복이 함께하는 사천시시설관리공단			
목 표	철저한 예방 활동을 통한 중대재해 제로(Zero)화			
전략방향	안전보건경영 시스템 발전	예방중심 시설안전관리	안전문화 내재화	재난대응체계 강화
12대 중점과제	· 안전경영 전략 및 실행체계 확대	· 작업장 위험성평가 진단체계 강화	· 체험형 안전 교육 훈련 활성화	· 재난유형별 행동 매뉴얼 수립·관리
	· 목표 및 추진계획 분기 점검	· 안전법규 검토 반기 실시	· 안전보건 소통창구 확대	· 비상상황 대응 모의 훈련 강화
	· 전직원 참여형 시 스템 개선·발전	· 안전보건 인력 예산 확대	· 안전보건활동 지속적 홍보	· 다중이용시설 상시 점검 및 개선



- 중대재해예방종합계획 수립·이행·점검
- 안전보건경영시스템 지속적 개선
- 유해·위험요인 발굴 및 개선 활동 확대
- 안전문화 내재화
- 재난대응체계능력 지속적 강화

□ 공단 재난안전 대응 역량강화

- 매년 안전보건관리계획 및 중대재해예방종합계획 수립
 - 재난안전기본계획 수립으로 안전경영 실행
 - ▶ 재난안전 + 산업안전 + 시설물안전 + 이용객안전
- 안전관리전담조직 체계수립
 - 안전감사팀 개편에 따른 공단 재난안전업무 컨트롤타워 역할 수행
- 공단 근로자 대상 안전보건관리 확대
 - 산업재해발생위험이 높은 현장근무 위주의 중점 관리 추진
 - 직무스트레스, 근골격계 및 위험성 유해위험요인 등 점검 및 개선
- 경영책임자 현장 안전보건 점검 추진(분기 1회)
 - 분기 1회 이상 경영책임자, 안전보건관리본부장 사업장 현장점검 실시
 - 사천바다케이블카, 사천시실내수영장, 비토국민여가캠핑장, 환경기초시설
- 재난·안전 대응 훈련 강화
 - 사업별·시기별 특성에 맞는 재난안전대응 훈련 반기 1회 이상 추진
 - 소방서·경찰서 등 재난발생 대비 합동훈련 연 1회 이상 실시

□ 유해·위험요인 발굴 및 개선활동 확대

- 고용노동부 「중대재해 감축 로드맵」에 따라 위험성평가 중심의 「자기규율 예방체계」 확립
 - 팀별 작업 및 공정 안전관리 매뉴얼 작성
 - 주요 작업 및 공정의 안전관리 매뉴얼을 작성하여 위험성평가에 활용
 - 안전보건경영시스템(KOSHA-MS) 지침서에 매뉴얼 추가
 - 위험성평가 담당자 실무교육 대상자 확대
 - 위험성평가 교육 대상자를 확대하여 이해도 향상 및 평가 효율성 확대
 - 위험성평가 인정사업장 인증추진
 - 하수처리시설팀이 획득한 위험성평가 인정사업장 인증을 모든 사업장에 인증 추진
 - 아차사고 조사 활성화
 - 근무자드렝 아차사고를 분기 1회이상 조사하여 사고에 대한 요인을 사전 제거
 - 정기 위험성평가 실시
 - 모든 작업과 공정에 대한 위험성 정기평가 하반기 실시

□ 산업안전보건위원회 운영 및 종사자 의견청취

- 분기별 1회 이상 산업안전보건위원회 개최
- 개최 전 임직원 대상 심의·의결사항 청취
- 공단 안전 및 보건에 관한 주요 사항을 심의·의결
 - 산업재해 예방계획의 수립에 관한 사항
 - 안전보건관리규정의 작성 및 변경에 관한 사항
 - 안전보건교육에 관한 사항
 - 작업환경측정 등 작업환경의 점검 및 개선에 관한 사항
 - 근로자의 건강진단 등 건강관리에 관한 사항
 - 산업재해의 원인 조사 및 재발 방지대책 수립에 관한 사항 중 중대재해에 관한 사항
 - 산업재해에 관한 통계의 기록 및 유지에 관한 사항
 - 유해·위험한 기계·기구와 그 밖의 설비를 도입한 경우 안전 및 보건 관련 조치에 관한 사항
 - 그 밖에 사업자 근로자의 안전·보건을 유지·증진시키기 위하여 필요한 사항
- 심의·의결한 사항은 전 직원에 공유
- 공단 홈페이지, 챗봇 안전신고제안센터 등 온·오프라인 종사자 의견청취 절차 확대 및 활성화
- 안전보건관리규정 및 법령의 요지 게시

□ 근로자 안전보건교육 실시

구분	교육대상	교육시간	교육방법	교육시기	교육주관
정기교육	관리감독자	연 16시간	혼합교육	연중	외부교육기관
			집체교육		
			온라인교육		
	종사자	분기 6시간	현장교육	연중	외부교육기관
			온라인교육		관리감독자
			집체교육		
채용시교육	일용근로자	1시간	온라인 교육	발생시	외부교육기관
	일용근로자 외	8시간	현장 교육		관리감독자
작업내용변경시 교육	일용근로자	1시간	온라인 교육	발생시	외부교육기관
	일용근로자 외	2시간	현장 교육		관리감독자
특별안전보건 교육	일용근로자	2시간	온라인 교육	발생시	외부교육기관
	일용근로자 외	8시간	현장 교육		관리감독자

□ 재난·안전점검 강화

○ 사업장 순회 안전보건점검

- 점검대상: 사천시시설관리공단 전 사업소
- 점검자: 안전보건관리책임자, 안전보건관리본부장, 관리감독자, 안전담당자
- 점검내용
 - 안전보건관련 구비서류(안전교육, MSDS 및 경고표지 부착 등)
 - 산업안전보건법 이행실태 확인 여부(불안전한 상태 및 행동)
 - 작업장 내 유해·위험요소 확인 및 조치
 - 직무스트레스 요인 측정
- 점검일정: 상반기·하반기 1회 이상

○ 사업장 합동점검

- 점검대상: 시설관리공단 전 사업소
- 점검내용
 - 시설물 안전점검, 안전수칙 준수, 법적 의무이행 점검

□ 쾌적한 작업환경 조성

○ 근골격계 유해요인 조사

- 정기조사: 매 3년마다 실시
- 수시조사
 - 건강진단 등에서 근골격계질환자 발생 또는 업무상질병으로 인정받은 경우
 - 근골격계부담작업에 해당하는 새로운 작업·설비를 도입한 경우, 업무의 양과 작업 공정 등 작업환경을 변경한 경우
- 조사절차: 근로자 면담, 증상 설문조사 등
 - 예비조사 → 본조사 → 증상 설문조사 → 개선대책 실시 → 기록 및 보관

○ 작업환경측정

- 산업안전보건법에 따른 작업환경측정 및 특수건강진단 대상
- 소음, 분진, 유기용제, 중금속 등 유해인자에 노출되는 작업에 종사하는 근로자의 작업환경을 측정 평가 그 결과에 따라 시설, 설비 등 개선
- 측정절차
 - 예비조사 → 본 측정 → 결과보고

□ 근로자 건강증진

○ 물질안전보건자료(MSDS)의 게시 및 교육

- 작성대상: 전사업소
- 관리사항: 공단이 취급하는 화학제품을 취급작업 공정 내 또는 저장소, 근로자가 보기 쉬운 장소에 MSDS를 게시
- 관리절차
 - 사용하는 화학제품 목록 작성 → 화학물질 안전보건자료 확보 → 물질안전보건자료의 게시 및 비치 → 경고표지 부착
- 물질안전보건자료 교육
 - (교육대상) 물질안전보건자료 대상 화학물질·제품을 취급하는 근로자
 - (교육방법) 물질안전보건자료를 교안으로 활용하여 근로자에게 교육 실시
 - (교육내용) 물질의 종류, 취급상의 주의사항, 위험성, 적절한 보호구, 사고시 대처방법 등